



RAPPORT ANNUEL 2017



FONDATION REBIN POUR LE
DEVELOPPEMENT DURABLE

SOMMAIRE

AVANT-PROPOS	3-8
A PROPOS DE REBIN	9-10
LE PROJET À TOFFO	11-13
L'ÉQUIPE & NOS PARTENAIRES	14
L'IMPACT	15-17
RAPPORT D'AUDIT	18
CONTRIBUER AU DÉVELOPPEMENT	19





Mark Giannelli Président du Conseil de Fondation

2017 restera une année cruciale pour la Fondation ReBin à plus d'un titre :

A l'origine, un projet académique suivi de missions exploratoires dans plusieurs pays en voie de développement, ce qui nous a fait rapidement prendre conscience de l'urgence de la situation, causée notamment par l'amoncellement des déchets. Des questionnements profonds sur notre système économique actuel. Un avenir de plus en plus menaçant, notamment à cause du réchauffement climatique. Des incertitudes sur les réponses à apporter et leurs impacts réels sur notre environnement. Des recherches approfondies, des rencontres inespérées et des échanges enrichissants. Un but et une équipe dont la force n'a d'égal que les valeurs qu'elle défend et les actions qu'elle entreprend. Les premières expériences et les premières désillusions. De la persévérance, de la motivation et des tentatives encore. Et soudain, un projet qui prend forme.

- Un mois à peine après sa création en novembre 2016, le Conseil de Fondation prend la décision de lancer un projet-pilote dans la commune de Toffo au Bénin. C'est le résultat d'une année de recherches menées sur le terrain et de plusieurs missions exploratoires dans quatre pays d'Afrique de l'Ouest et des dizaines de communes.
- Une équipe qui se crée autour du projet et vient renforcer le Conseil de Fondation qui s'est pleinement engagé dans le lancement de ce premier projet pilote.
- Une première très belle soirée de la Fondation en février qui réunira plus de cent invités, dont de nombreux soutiens diplomatiques, philanthropiques, artistiques et familiaux.
- Un voyage d'un mois à Toffo en juillet consacré à l'expérimentation de nos solutions, dont un mémorable concours de cuisson " biogaz-bois-charbon " avec les dames du marché et les autorités morales du village. Une illustration de notre volonté d'écoute et de dialogue avec la population locale, dont l'intérêt et l'engagement n'ont que renforcé notre conviction.
- De fructueuses rencontres au Bénin et en Suisse avec des partenaires financiers et opérationnels tout au long de l'année et qui après quelques mois seulement, nous permettront d'atteindre les objectifs fixés pour démarrer notre projet.
- La confirmation début novembre que les fonds sont disponibles et le début officiel du chantier le 17 novembre.
- Deux mois intenses passés sur le terrain à Toffo avec des équipes surmotivées et qui se traduiront par une avancée très rapide des travaux sur le site de valorisation et de transformation des déchets de Toffo, dans l'arrondissement de Houègbo.
- Des solutions imaginées et conçues avec les entrepreneurs et artisans locaux qui ont su faire preuve de créativité et d'efficacité. Exceptés les sacs de biogaz, l'intégralité des ouvrages et des équipements a été réalisée par des béninois.

LE MOT DU PRÉSIDENT (2)

PAGE 4

Je ne saurais rédiger ce message sans vous faire part de nos principales satisfactions et remercier les personnes, sans les nommer par leur nom, qui ont permis à ce projet de voir le jour :

- Nos familles et nos proches qui ont soutenu le projet ReBin dès sa création en 2015 et ont su tisser un incroyable réseau.
- La Délégation Genève Ville Solidaire pour nous avoir soutenu et conseillé cet été lors de la mise en œuvre technique de notre dossier de candidature.
- La Ville de Genève et le Conseil Administratif pour avoir soutenu notre projet et surtout avoir placé leur confiance dans une organisation à peine créée et constituée d'une petite équipe de bénévoles.
- La Fondation Guberan pour avoir cru en un projet humanitaire et social qui met en avant un modèle d'économie circulaire afin de répondre aux attentes des populations locales.
- La commune de Cologny de nous avoir invité à présenter notre projet lors de la réunion annuelle des représentants communaux pour l'aide au développement avec le service cantonal de Genève de la solidarité internationale, et pour leur soutien financier par la suite.
- A tous nos généreux donateurs qui nous suivent et nous encouragent régulièrement sur nos réseaux sociaux.
- A tous nos partenaires opérationnels qui avec nous, tous les jours, contribuent à l'innovation et au succès du projet pilote.
- Aux autorités du Bénin et à la commune de Toffo pour l'excellente collaboration et leur désir de coopérer afin d'améliorer le cadre de vie de leurs citoyen(ne)s.
- Au Conseil et aux membres de la Fondation ainsi qu'à nos stagiaires pour leur engagement sans faille, leur énergie et leur volonté de voir les choses autrement.
- Aux autres pays et communes qui manifestent d'ores et déjà leur intérêt à reproduire ce modèle chez eux.

Force est de constater qu'à la fin de l'année 2017, une grande partie du chantier était déjà réalisée avec succès, après seulement deux mois de travaux à peine. Le chemin est encore long jusqu'au lancement des opérations, prévu durant le deuxième trimestre de l'année 2018. Nous travaillerons sans relâche et ce jusqu'au but ultime, un changement radical du paradigme du déchet à Toffo, entraînant l'amélioration du cadre de vie de milliers de personnes, l'instauration d'une économie " zéro déchets " et l'émancipation des populations locales.

A tous je souhaite la force dans votre engagement et la résilience dans la mise en œuvre de notre projet pilote ! De notre succès dépend surtout le succès des habitants de la commune de Toffo qui se sont engagés avec nous.



Sylvain Massot

Vice-Président du Conseil de Fondation
(Trésorier)



Maximiser notre impact social et environnemental

Pourquoi avoir créé une fondation pour traiter cette problématique du déchet en Afrique de l'Ouest qui nous tient tant à cœur ? Cela peut se résumer en une formule : " Nous voulons maximiser notre impact social et environnemental ce qui suppose que nous optimisons d'abord notre impact financier afin de pérenniser nos activités ". En fait notre modèle s'apparente à celui d'une entreprise sociale dont l'objectif premier est l'impact social et environnemental tout en réalisant des profits. La seule différence dans notre cas tient au fait que ces profits, sans doute initialement modestes, seront intégralement réinvestis sur place dans les activités pour augmenter encore notre impact.

- Avec le projet Toffo au Bénin, nous avons choisi de concentrer nos efforts sur une zone rurale défavorisée dans un des pays parmi les plus pauvres du monde où les infrastructures essentielles sont inexistantes et les budgets publics pour les traiter souvent insignifiants.
- Face à ces défis, nous avons voulu privilégier la recherche de solutions qui permettent de valoriser les déchets en les transformant en des produits qui répondent à des vrais besoins des populations locales. C'est exactement comme cela qu'est née l'idée du biogaz pour la cuisson domestique qui répond directement à des problématiques sociales (santé publique) et environnementales (déforestation).
- Nous veillons également à créer autour de notre projet, en amont (collecteurs des déchets) comme en aval (distribution de gaz), tout un écosystème qui permet d'amplifier indirectement l'impact de notre projet.
- Dans les pages qui suivent, nous décrivons en détail comment notre projet permet de contribuer à une multitude des Objectifs du Développement Durable (ODD) des Nations Unies.
- Mais pour y arriver, nous avons besoin de mesurer précisément notre impact réel sur le terrain. Ceci nous a amené à mettre en place des outils qui nous permettront de suivre nos impacts directs et indirects et à sensibiliser nos employés et partenaires locaux à la réalisation de ces objectifs.

Premier bilan à la fin 2017

- budget de construction en ligne avec les attentes et travaux dans les temps
- frais de missions au Bénin sous contrôle grâce à la recherche de solutions à moindre coût (hébergement chez l'habitant)
- coûts de la Fondation en Suisse qui restent inférieurs à 8%

Optimiser notre impact financier

La poursuite de l'objectif d'optimisation de notre impact financier peut être illustrée à travers trois exemples concrets :

Tout d'abord, nous avons à cœur que les généreuses donations dont la Fondation a bénéficié soient mobilisées pour la réalisation des objectifs sur place au Bénin et pas pour financer le train de vie de la Fondation en Suisse. C'est pourquoi notre activité en Suisse repose aujourd'hui exclusivement sur des contributions bénévoles.



Ensuite, pour la réalisation de la construction du site pilote, nous avons eu systématiquement recours à des entrepreneurs locaux. Ce recours à des entrepreneurs locaux obéit bien sûr à notre souci de maximiser notre impact social sur place mais pas seulement. Grâce à la présence permanente des membres de la fondation pendant les travaux, des liens de confiance se tissent avec ces entrepreneurs débouchant sur la recherche conjointe de solutions innovantes pour optimiser les coûts tout en réalisant les travaux dans les délais.

Enfin cette optimisation de notre impact financier passera demain par la recherche de l'équilibre financier pour notre exploitation sur place. A cet effet, nous comptons vendre nos produits et services (essentiellement biogaz et engrais organique) à un " juste prix " que nous nous sommes efforcés de déterminer avec les acteurs locaux. Cela signifie que nos produits ne doivent être ni trop chers, ce qui découragerait les utilisateurs potentiels, ni bradés, ce qui risquerait de déplacer des problèmes en créant une concurrence déloyale vis à vis de solutions existantes. La vente des produits au " juste prix " permettra à son tour de payer de justes salaires à nos employés et des rétributions convenables aux ménages qui nous apportent leurs déchets.



Notre recherche d'équilibre des comptes reflète notre souci que notre projet s'autofinance rapidement et de ce fait que sa survie sur la durée ne dépende pas de la générosité future de nos donateurs. Cela étant, nous sommes conscients que le processus d'équilibrage des comptes pourra prendre un certain temps. C'est pourquoi nous avons tenu à ce que le préfinancement de notre projet couvre non seulement les constructions mais également les coûts d'exploitation lors de la montée en puissance de l'activité.

Dans cette logique, les donations restent critiques. Elles permettent non seulement d'amorcer la pompe en finançant les dépenses d'infrastructures initiales mais aussi les extensions et réplifications futures du projet car si nous visons la couverture des frais d'exploitation pour le projet Toffo, cela ne dégagera pas les ressources nécessaires au financement de ces opportunités sur le terrain qui se font un peu plus nombreuses chaque jour.



Claude Boko Secrétaire Général et Représentant de la Fondation au Bénin

Je suis fier aujourd'hui de représenter la Fondation au Bénin en tant que béninois et aussi en tant qu'acteur de la société civile de la commune de Toffo. La mise en œuvre du projet pilote a pris corps en novembre 2017 avec l'acquisition d'un domaine, sa viabilisation et

la réalisation de toutes les infrastructures nécessaires pour le démarrage des opérations en quelques mois seulement. Cette dynamique a révélé, de par le rapport entretenus entre tous les acteurs concernés, le bien fondé du choix de la commune de Toffo en particulier et du Bénin plus généralement.

- La population qui a perçu l'avènement de ce projet comme salubre dans ce sens qu'il va accélérer le développement rapide de la localité. Des intentions de s'installer dans la zone proche du nouveau projet se sont très vite transformées en acte avec le démarrage d'infrastructure d'habitation et de petites entreprises dans le voisinage. Avec comme corollaire un besoin accru d'une gestion des déchets, besoin auquel nous répondons directement. D'autre part des opportunités d'emplois directs et indirects qui ont été réservées aux habitants de la commune et les sollicitations qui ne font que s'accroître.
- Les autorités locales avec l'exécutif communal et leurs cadres, le chef d'arrondissement et le chef de village. La sélection de la commune fin 2016 pour abriter la phase pilote du projet a été très bien accueillie par les autorités. Elle se traduit par un fort engagement à coopérer, autant par des actes administratifs que par une volonté d'œuvrer aux côtés de la Fondation pour l'assainissement du cadre de vie de la population de Toffo. L'enjeu n'est autre que le développement d'une économie locale durable et le changement qualitatif de comportement en vue de la préservation de l'environnement pour les générations futures.
- Les nombreux acteurs socio-professionnels tels que l'Association des Usagers du Marché, l'ONG CRAO (aide aux orphelins), l'Union des Jeunes pour l'Assainissement et l'Entretien, la chefferie et d'autres encore, qui collaborent avec nos équipes. Des organisations sociales dont le leadership dans la localité favorise la communication. Leur engagement s'est manifesté par leur promptitude et leur engouement à chaque rencontre ou séance de travail. Leur adhésion au projet dès le début n'a souffert d'aucune hésitation et leur scepticisme a été rapidement effacé lorsque nous avons posé la première pierre du chantier. Elles sont les premières à nous donner des raisons d'y croire. En effet les actions d'information et de sensibilisation ont été spontanément lancées dans le marché ; i) aux activités de balayage hebdomadaires est désormais associée la notion de tri des déchets ; ii) les équipes de pré-collecteurs s'activent pour entrer efficacement comme maillon essentiel dans la chaîne de valorisation de ce que tout le monde appellera à l'avenir "ressources".

- Les entreprises qui collaborent au projet se sont rapidement transformées en partenaires, dès lors qu'elles ont compris les objectifs du projet et l'approche inclusive de la Fondation. Le sentiment et la volonté de contribuer à une œuvre pour le bien de la communauté ont pris le dessus sur la vision à court terme. Il s'est plutôt agi d'une occasion de donner et de recevoir, de partage de connaissances et de savoir-faire. Cet état de choses a favorisé l'instauration d'un climat de confiance et l'exécution qualitative des travaux dans des délais record.
- De façon plus étendue, la réalisation du projet a eu un écho très positif jusque dans des milieux insoupçonnés, au point où plus tôt que prévu, nous sommes déjà l'objet de sollicitations par plusieurs communes et autres organisations pour un appui à l'implémentation du même concept, voire même à l'achat d'équipements tels les lampadaires solaires, réalisés avec nos partenaires locaux. Mieux, ce sont les autorités gouvernementales qui aujourd'hui s'intéressent de plus près à notre projet, mais surtout à la manière dont nous l'avons conduit, ce qui nous permet d'envisager le développement de nouveaux projets dans un avenir plus ou moins proche.

La Fondation a donné la preuve qu'il est possible de trouver localement des solutions appropriées à des problèmes d'ordre général. Elle a amené les communautés à prendre conscience que leur implication directe au projet est le gage d'une transformation socio-économique profonde. Les ménages et les agriculteurs attendent impatiemment d'être les principaux ambassadeurs de nos produits d'échanges que sont le biogaz, le compost. Convaincus qu'ils sont désormais que, grâce la Fondation ReBin et à travers ce projet pilote c'est :

- Leur cadre de vie qui est assaini (plus de déchets jetés n'importe où)
- La santé des membres de la famille qui est préservée (moins de fumée à inhaler)
- La préservation de la forêt qui devient une réalité (diminution des coupes d'arbre)
- De meilleurs rendements agricoles qui s'annoncent (grâce à l'utilisation d'engrais organiques)
- L'amélioration de la sécurité alimentaire et nutritionnelle (consommation d'aliments sains).
- Une économie circulaire localement pensée et adoptée qui prend corps et qui va contribuer sensiblement à es.l'amélioration des revenus des familles.

Au regard de tout ce qui précède nous sommes fondés à dire que ce projet pour sa phase pilote ne pouvait identifier et choisir un meilleur endroit pour la mise en oeuvre de nos objectifs de développement durable.

C'est donc en tant que Représentant heureux et très optimiste que je témoigne ma gratitude à vous tous qui avez dès le début cru en ce projet et avez posé des gestes forts d'encouragement et de soutiens. Les étapes franchies ces derniers mois à Toffo ont permis à toute une communauté d'appréhender le monde d'aujourd'hui et de demain avec plus de responsabilité.

LE DÉCHET
EST UNE
RESSOURCE
PRÉCIEUSE





La Fondation ReBin pour le Développement Durable ® a pour mission de promouvoir, développer, soutenir et accompagner des projets écologiques, socialement responsables et économiquement viables, en particulier en Afrique subsaharienne.

La première préoccupation de la Fondation est le défi majeur causé par l'amoncellement des déchets : l'air et la pollution de l'eau, la détérioration de la santé et la détérioration de la biodiversité. Pour répondre à ce défi, nous souhaitons développer un modèle d'affaires qui crée de la valeur partagée entre tous les acteurs en incitant les gens à ne plus percevoir le déchet comme une nuisance, mais plutôt le considérer comme une ressource précieuse.

LE PROJET À TOFFO - BENIN



Le projet a démarré en novembre 2017. Ce projet est supporté entre autres par la Ville de Genève et la commune de Cologny dans le cadre de la Solidarité et de la Coopération Internationale. Il l'est également par deux autres fondations, dont la Fondation Guberan, qui ont été sensibles à notre approche entrepreneuriale. Notre organisation a pour but de rendre les projets autonomes tant d'un point de vue financier que celui de la gouvernance. L'émancipation des collectivités et des populations locales reste pour nous un élément déterminant de la pérennité de nos projets. Le projet pilote dans la commune de Toffo a été soumis et validé par l'Agence Béninoise de l'Environnement au travers d'une étude d'impact environnemental. Il consiste en la construction d'un site de transformation et de valorisation des déchets organiques sur plus d'un

hectare, visant à produire du biogaz à usage domestique transporté dans des sacs à dos et de l'engrais pour les agriculteurs de la région. Le projet inclus une activité piscicole et maraichère. Le tout opérant grâce à l'énergie solaire. Le projet favorise les partenariats locaux par le développement d'autres activités économiques. Il intègre la formation et l'éducation de la communauté sur la gestion durable de nos déchets, donc de nos ressources. La Fondation a également pour objectif de développer l'entrepreneuriat local et de faire appel uniquement aux ressources, au talent et aux compétences du pays hôte du projet. C'est la raison pour laquelle tous les partenaires opérationnels du projet, excepté (B)energy pour les sacs à dos biogaz, sont issus exclusivement du milieu socio-économique béninois.

MECANISME DE MISE EN OEUVRE

1. Les producteurs agricoles, les éleveurs, les ménages et les marchés de la commune de Toffo sont les producteurs-fournisseurs de déchets et constituent donc les principaux clients. Les déchets solides ménagers, principalement organiques, sont les matières visées.

Parce que 2.7 milliards de personnes ont recours au bois ou au charbon pour cuire leurs aliments et se chauffer et que 4,3 millions de gens en meurent chaque année.

Parce que la majorité des plus démunis en Afrique de l'Ouest vivent dans des zones rurales ou péri-urbaines et que les sols sont dans un état de dégradation avancée.

2. Les déchets organiques sont acheminés au centre de valorisation ReBin et les fournisseurs font en sorte que ces déchets ne contiennent pas de plastique, ferraille ou autre matière non organiques par un tri méthodique. En ce qui concerne les déchets plastiques, nous explorons une solution de transformation qui pourrait répondre à un besoin local.

3. A la réception, selon la quantité et la qualité du déchet, les particuliers peuvent recevoir de l'argent ou des produits en retour (biogaz, compost, eau, poisson, produits maraîchers). Les déchets provenant du marché et des agriculteurs sont soumis à des accords bilatéraux. Un partenariat a également été conclu avec une association de pré-collecteurs locaux pour collecter les déchets chez les ménages avec un renforcement de leurs capacités et de leurs moyens par la Fondation. Des bennes adaptées au mode de transport triporteur sont conçus à cet effet avec l'appui et l'ingéniosité d'artisans locaux.

Parce que 90% des villes d'Afrique de l'Ouest ne disposent pas d'un système de collecte et de tri des déchets et que leur accumulation sauvage représente une menace pour la santé publique.

4. Une chaîne de triage permet de faire une dernière sélection qualitative afin de s'assurer de la bonne qualité des ressources et faire un partage équilibré entre les carbonés, les humides et les azotés. La chaîne a fait ses preuves dans d'autres pays tels que le Burkina-Faso et diminue sensiblement la pénibilité du travail pour les employés.

5. Les matières premières (déchets) sont disposées dans des digesteurs qui produisent au fil des semaines du biogaz et du « digestat ». L'effluent sert à produire de l'engrais liquide pour les agriculteurs, mais également à enrichir le compost. La matière solide restante produit de l'engrais solide ou est utilisée pour le mélange du compost. Nous travaillons actuellement avec un entrepreneur béninois sur une solution qui permettra au compost d'être également un pesticide organique, ce qui multipliera la valeur ajoutée pour les agriculteurs. L'engrais est vendu ou échangé selon des accords individuels négociés avec les exploitants agricoles et éleveurs locaux.

6. Le biogaz est vendu ou échangé selon des accords individuels négociés avec les ménages qui en font un usage domestique, principalement pour la cuisson, mais peut aussi servir à l'éclairage avec des ampoules à gaz.

7. L'engrais sert à la production des aliments et le biogaz à leur cuisson. Une fois ce cycle achevé, les déchets redeviennent des ressources et entament à nouveau le cycle de transformation et de valorisation.

LE PRINCIPE « RIEN NE SE PERD »

L'eau est une ressource indispensable à la production de biogaz et de compost. C'est une ressource précieuse et qui doit donc être utilisée de manière rationnelle et respectueuse. C'est la raison pour laquelle une activité de pisciculture et d'approvisionnement en eau potable ont été intégrées au dispositif du centre de valorisation.



Afin de respecter la mission de la Fondation, les besoins en électricité seront exclusivement fournis en énergie solaire. L'opportunité de fournir de l'électricité aux riverains est actuellement à l'étude et sera soutenue par une ONG américaine qui souhaite créer un partenariat avec la Fondation.

Une activité maraîchère est prévue sur notre site pour occuper le terrain libre; « La Nature a horreur du vide » (Aristote). Nous sommes en contact avec le responsable d'un projet de nutrition dans la commune, afin de développer une solution qui répondrait aux besoins des plus démunis.



L'ÉQUIPE & LES PARTENAIRES

PAGE 14

Le Conseil de Fondation

Président Mark Giannelli (depuis 2017) Entrepreneur social, EMBA	Vice-Président (Trésorier) Sylvain Massot (depuis 2017) Entrepreneur social, HEC Paris	Secrétaire Général (Représentant Bénin) Claude Boko (depuis 2017) Entrepreneur agricole, ENA Bénin
---	---	---

L'équipe

Relations publiques Sarah-Jane Barrier Services conférence, mission permanente auprès des Nations Unies	Infrastructures Ravi Pariah Chef de projet senior, MBA	Administration & Réseaux Sociaux Alexandre Zupka Etudiant, BBA INSEEC Lyon
Stagiaires qui nous ont rejoints en 2017 Ralitsa Souchon et Alexandre Zupka		Bénévoles réguliers Didier Allaz, Sven Müller



Nos partenaires

Partenaires financiers

Nos partenaires principaux sont La Ville de Genève, la Fondation Guberan, la Commune de Cologny et une autre fondation privée. Nous pouvons également compter sur la générosité de nombreuses personnes à qui nous adressons nos plus sincères remerciements pour leurs nombreux dons.

Partenaires techniques et de mise en œuvre au Bénin

Le Centre Songhaï (Porto-Novo) pour les installations de biogaz et des bassins piscicoles. Laurea-BTP (Allada) pour la construction de nos ouvrages. Focus Energy Benin (Parakou) pour nos installations solaires. (B)energy pour les sacs et les réchauds biogaz. L'Union des Jeunes pour l'Assainissement et l'Environnement (UJAE) à Toffo. Les services techniques de la Mairie de Toffo pour leur appui sur le terrain.

Les partenariats font systématiquement l'objet d'accords formels. Nous avons mis en place une charte de bonne conduite depuis décembre 2017 et qui s'applique aussi à nos prestataires de services.

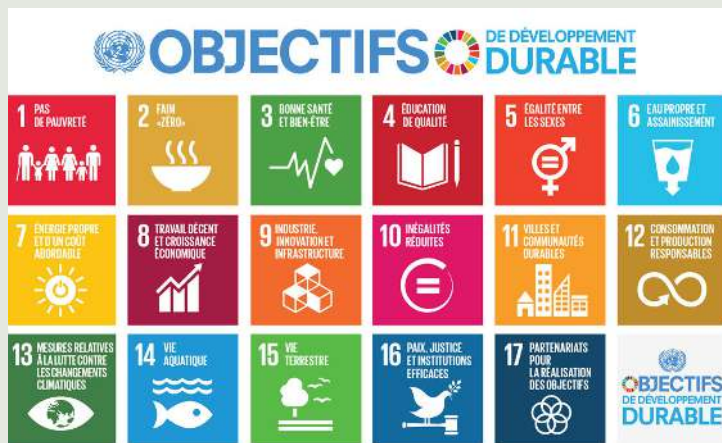
Partenaires stratégiques

Le Centre Écologique Albert Schweizer (CEAS), Oxfam Bénin, Emmaüs Bénin, Protos, Impact Hub, CRAO-ONG, la Coopération Allemande (GIZ), l'Ambassade du Bénin à Genève, Swisscontact, Solar Electric Light Fund (SELF), le Centre Valdera de l'Université d'Abomey-Calavi et l'Ecole Polytechnique Fédérale de Lausanne (EPFL).

Le partage d'information et de connaissances occupe une place essentielle dans notre démarche et nos projets. Nous collaborons, même de manière informelle, avec un nombre croissant d'organisations béninoises et internationales. Nous tenons à remercier les organisations listées ci-dessus pour nos riches échanges

NOTRE IMPACT ATTENDU (1)

Toutes nos activités génèrent un impact sur la société et l'environnement. En comprenant cet impact, nous pouvons mieux définir comment orienter ces activités afin qu'elles aient un impact encore plus fort. En mesurant précisément cet impact tout au long de nos projets, nous nous assurons que nos objectifs correspondent aux besoins des populations locales.



Fournir un revenu stable aux ménages et aux travailleurs



- Générer des revenus stables pour 100 ménages
- Payer des salaires décents à nos 10 employés
- Soutenir les entrepreneurs locaux à créer 3 petites entreprises (plus de 10 emplois indirects)



Remplacer les combustibles de cuisine tel que le bois et le charbon pour un meilleur environnement

- Produire 200m³ de biogaz, un combustible de cuisson beaucoup plus propre que le bois et le charbon
- Réduire la pollution atmosphérique et l'émission de particules fines dans les maisons et les espaces du village



Promouvoir le leadership des femmes pour le changement



- Défendre le leadership des femmes par notre modèle entrepreneurial
- Collaborer avec la première femme élue maire du Bénin
- Engager les mères dans notre système de rémunération pour la valorisation des déchets et la distribution de nos produits

Faire un bon usage des réserves d'eau

- Récupérer 6'000 litres d'eau par semaine nécessaires à la transformation des déchets en biogaz et en engrais au travers de notre pisciculture
- Produire du poisson localement au travers de notre exploitation piscicole
- Distribuer 2'000 litres d'eau potable par jour



7 RECOURS AUX ÉNERGIES RENOUVELABLES



Utiliser et produire des sources d'énergie propres

- Vendre du biogaz en remplacement d'autres combustibles à un prix compétitif
- Utiliser l'énergie solaire (11 kWh / jour) pour gérer toutes nos opérations



Fournir des conditions de travail décentes

8 TRAVAIL DÉCENT ET CROISSANCE ÉCONOMIQUE



- Mettre en place une politique salariale appropriée pour nos employés
- Introduire des mesures de sécurité et des contrôles sanitaires pour nos travailleurs.

9 INDUSTRIE, INNOVATION ET INFRASTRUCTURE



Introduire une filière de recyclage et de récupération des déchets

- Créer des filières locales multiples et inclusives autour de la gestion des déchets
- Moderniser les infrastructures de collecte des déchets de la commune
- Contribuer à la décontamination du principal marché de la région

Émanciper les communautés locales grâce à une appropriation accrue

- Etablir une conception de la propriété claire en fédérant toutes les parties prenantes
- Former les communautés pour devenir autonomes par des incitations
- Développer un modèle durable qui deviendra économiquement autonome après la première année d'opérations

10 RÉDUCTION DES INÉGALITÉS



11 VILLES ET COMMUNAUTÉS DURABLES



Engager les communautés locales à adopter un nouveau paradigme concernant les déchets

- Rediriger chaque année vers notre usine de recyclage plus de 300 tonnes de déchets qui se retrouvent actuellement dans la nature, le milieu du marché ou les décharges sauvages.

Réduire la quantité de déchets en la transformant en une ressource précieuse

- Créer des emplois locaux liés à la transformation des déchets en une ressource précieuse
- Acheter les déchets de la population
- Recycler les déchets organiques en biogaz et en engrais
- Redonner donc une valeur marchande aux déchets



13 MESURES RELATIVES
À LA LUTTE CONTRE
LES CHANGEMENTS
CLIMATIQUES



Réduire les émissions de CO₂ avec l'introduction du biogaz à usage domestique

- Introduire un nouveau concept et modèle d'affaires autour d'une solution mobile de distribution du biogaz à usage domestique
- Recruter 60 ménages pour utiliser cette alternative en remplacement du bois et du charbon de bois
- Contribuer à une réduction de 330 tonnes de CO₂ chaque année



Lutter contre la déforestation et la dégradation des sols

- Produire chaque année 10'000m³ de biogaz, ce qui sauve 164 tonnes de bois habituellement utilisé comme combustible de cuisson par les familles
- Produire plus de 400 tonnes d'engrais organique par an en remplacement des produits chimiques, contribuant ainsi à la restauration des terres et des sols dégradés.

Construire des partenariats solides avec une vision à long terme

- Construire des partenariats public-privé efficaces (PPP) et travailler ensemble pour apporter des solutions efficaces pour les communautés locales, nous collaborons avec :
 - les autorités locales
 - des ONG internationales et nationales
 - des entrepreneurs locaux
 - les universités
 - des fondations
 - des experts



Le rapport d'audit a été présenté au Conseil de la Fondation ReBin

UNIFID^{SA}

Rapport de l'organe de révision
sur le contrôle restreint
au Conseil de fondation

Fondation ReBin pour
le développement Durable
Genève

Messieurs,

En notre qualité d'organe de révision, nous avons contrôlé les comptes annuels (bilan, compte de résultat et annexe) de la Fondation ReBin pour le développement Durable pour l'exercice arrêté au 31 décembre 2017.

La responsabilité de l'établissement des comptes annuels incombe au Conseil de fondation alors que notre mission consiste à contrôler ces comptes. Nous attestons que nous remplissons les exigences légales d'agrément et d'indépendance.

Notre contrôle a été effectué selon la Norme suisse relative au contrôle restreint. Cette norme requiert de planifier et de réaliser le contrôle de manière telle que des anomalies significatives dans les comptes annuels puissent être constatées. Un contrôle restreint englobe principalement des auditions, des opérations de contrôle analytiques ainsi que des vérifications détaillées appropriées des documents disponibles dans l'entreprise contrôlée.

En revanche, des vérifications des flux d'exploitation et du système de contrôle interne ainsi que des auditions et d'autres opérations de contrôle destinées à détecter des fraudes ou d'autres violations de la loi ne font pas partie de ce contrôle.

Lors de notre contrôle, nous n'avons pas rencontré d'éléments nous permettant de conclure que les comptes annuels ne sont pas conformes à la loi et aux statuts.

Genève, le 7 février 2018

UNIFID SA

N. ROBERT
Expert-réviseur agréé (ASR)

P. MONNERON
Expert-réviseur agréé (ASR)
Responsable du mandat

Annexes :

Comptes annuels comprenant :

- bilan
- compte de résultat
- annexe



Nous tenons à disposition l'intégralité des comptes et leurs annexes tenus selon les normes Swiss GAAP RPC21. Ils ont été révisés le 9 février 2018 par Unifid à Genève.

CONTRIBUER AU DÉVELOPPEMENT SOCIAL ET ENVIRONNEMENTAL

PAGE 22

Merci aux donateurs de la Fondation ReBin ainsi qu'aux institutions publiques, entreprises et fondations qui nous soutiennent.

Comment soutenir la Fondation ReBin ? Vous avez plusieurs possibilités pour nous soutenir :

Vous engager comme bénévole afin de vous investir autrement que financièrement.

Faire un don par virement bancaire, via carte de crédit ou encore PayPal en vous rendant sur notre site:
www.rebin.org

Don en francs suisses (CHF)

Numéro de compte: 14-453599-5

IBAN: CH90 0900 0000 1445 3599 5

BIC: POFICHBEXXX

Don en Euros (€)

Numéro de compte: 91-113848-0

IBAN: CH07 0900 0000 9111 3848 0

BIC: POFICHBEXXX



Nous contacter :

Fondation ReBin pour le
Développement Durable
Rue de Lausanne 97
1202 Genève, Suisse
contact@rebin.ch

